

# Arrampicare in Alta Valtellina

[www.paolo-sonja.net/retiche/forni.html](http://www.paolo-sonja.net/retiche/forni.html)

Testi, disegni e immagini: Copyright © Eraldo Meraldi - [www.paolo-sonja.net](http://www.paolo-sonja.net)

Val dei Forni - Valfurva - SO

## Falesia dei Forni m 2160

Interessante nuova falesia situata nel cuore del gruppo dell'Ortles-Cevedale, molto comoda ed apprezzata nelle giornate soleggiate. Divisa in due settori ravvicinati, offre un'arrampicata molto varia, da vie facili ottime per scuola di roccia anche per bambini, a vie medie su belle prese ed infine vie molto tecniche leggermente strapiombanti su piccole tacchette.

Tutte le vie lunghe fino a 10 metri ed esposte a sud, sono state ripulite e chiodate a fix 10 mm con moschettoni di calata alle soste da Eraldo Meraldi, Bruno Antonioli nell'autunno del 1999 e nell'autunno 2000.

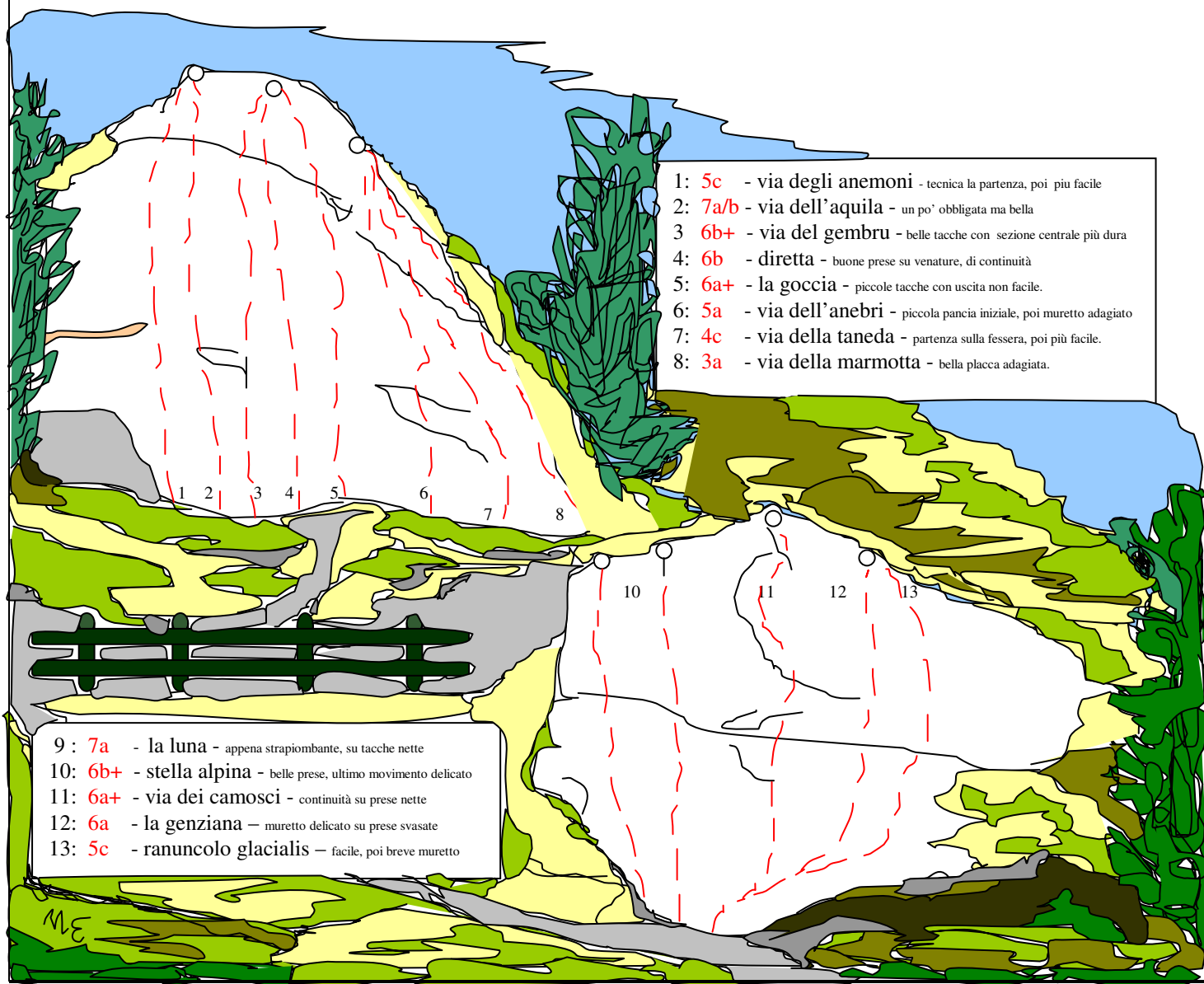
Il materiale è stato gentilmente fornito dai gestori del rifugio Ghiacciaio dei Forni.

**Accesso:** da S.Caterina Valfurva si segue la strada carrozzabile fino alla località I Forni. In prossimità del Rifugio Albergo Ghiacciaio dei Forni, nel posteggio sottostante in fondo a destra si trovano le due strutture. La prima appena sopra il posteggio, la seconda sotto la staccionata.

**Periodo consigliato:** da marzo a aprile andando prima a fare una bella salita scialpinistica in zona, poi fino a novembre.

**Per informazioni:** Rifugio Albergo Ghiacciaio dei Forni tel 0342 935 365

**Utili consigli:** andate ai Forni non solo per arrampicare, ma anche per assaggiare i famosi gnocchetti di castagne allo speck e le torte fatte in casa, avrete poi un motivo in più per tornare.



- 1: **5c** - via degli anemoni - tecnica la partenza, poi più facile
- 2: **7a/b** - via dell'aquila - un po' obbligata ma bella
- 3: **6b+** - via del gembu - belle tacche con sezione centrale più dura
- 4: **6b** - diretta - buone prese su venature, di continuità
- 5: **6a+** - la goccia - piccole tacche con uscita non facile.
- 6: **5a** - via dell'anebri - piccola pancia iniziale, poi muretto adagiato
- 7: **4c** - via della taneda - partenza sulla fessera, poi più facile.
- 8: **3a** - via della marmotta - bella placca adagiata.

- 9: **7a** - la luna - appena strapiombante, su tacche nette
- 10: **6b+** - stella alpina - belle prese, ultimo movimento delicato
- 11: **6a+** - via dei camosci - continuità su prese nette
- 12: **6a** - la genziana - muretto delicato su prese svasate
- 13: **5c** - ranuncolo glacialis - facile, poi breve muretto

ME